

LUMO 发光仪的标准操作程序 (SOP)

实验室名称	项 目	编 号	制定日期
检验科	LUMO 发光仪的标准操作程序	2015112604	2015 年 11 月 26 日

【目的】

规范仪器设备的操作程序，保证发光仪的正常使用。

【适用范围】

本实验室酶联免疫试验的操作。

【操作人员】：本实验室实验人员。

【操作步骤】：

1. 插上电源，打开发光仪电源开关（按仪器后面的开关键），打开连接计算机的开关；
2. 双击计算机上“安图仪器 2.6” 的图标，此时软件打开，先注册相应的软件信息，然后选择相应的操作人员输入通行密码，进入软件的主操作界面；
3. 单击“单项设置”，根据试剂说明编写对应的计算公式；
4. 单击“布局”，根据试剂盒说明设置相应项目的板子布局；
5. 单击“程序测量”，选择开始测量并选择相应的测量项目和使用的板子布局；
6. 单击“设定本次测量样品编号”输入起始号码和样品数量。
7. 单击“自动生成结果”然后点击确定。再点击开始按钮。
8. 此时仪器处于测量状态，操作人员不能进行其它操作。
9. 测量结束，测试结构显示在显示器上。此时点击“测量”按钮，选择保存测量数据项并输入板子编号（如果有多块酶标板进行测量应加以区别如“-1”）试剂名称、生产日期以及试剂批号和选择保存为参考曲线，并点击确认按钮。
10. 单击“样品”选择送检样品录入项，录入相应的标本信息并保存录入内容。
11. 单击“查询及打印”按钮，选择样本管理或微板查询，选择需要打印的标本结果并打印。
12. 关闭酶标仪电源。

【发光仪的日常维护保养】

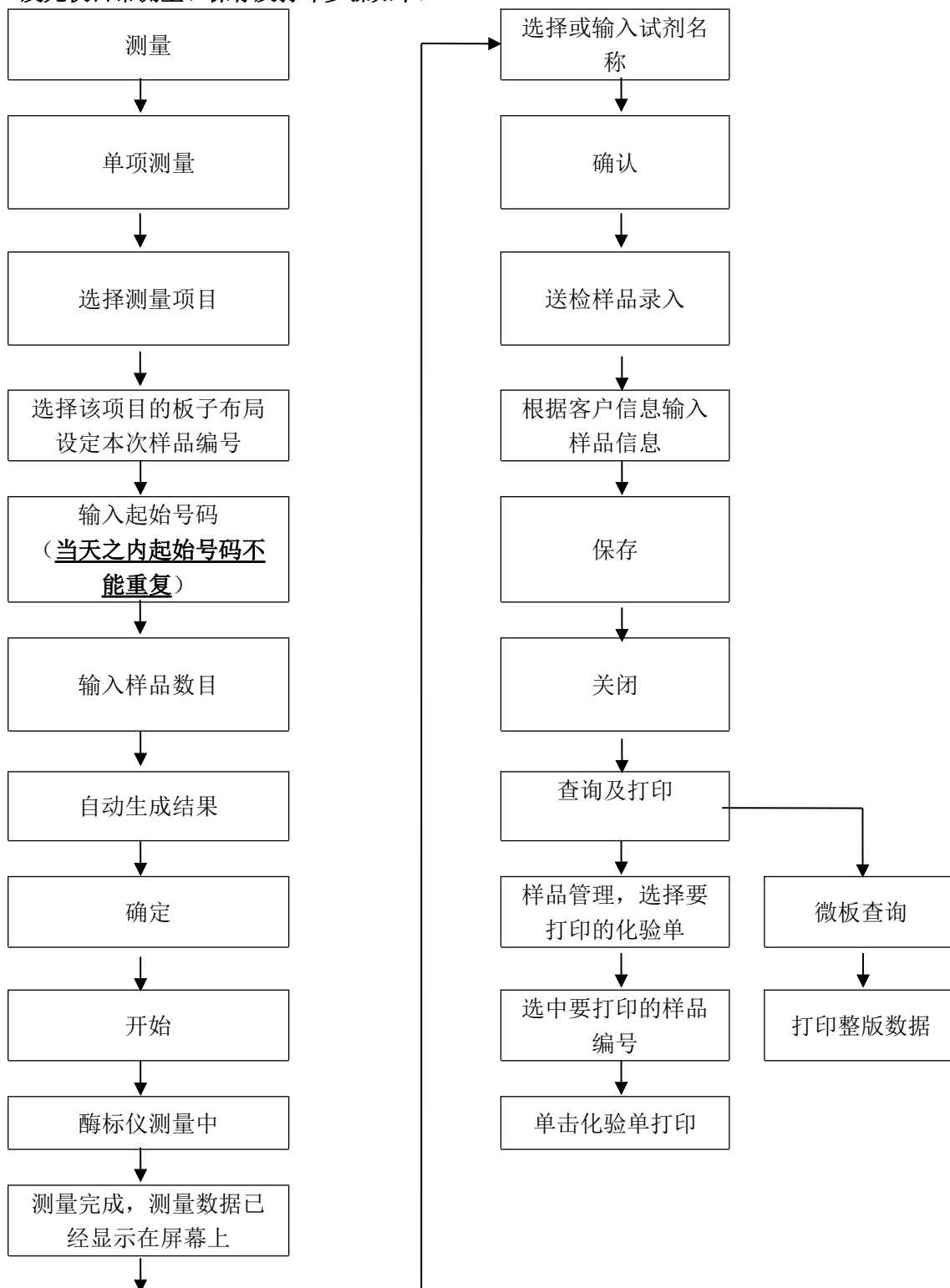
1. 平常不用时，关闭电源或拔下插头，盖好防尘布。
2. 反应板底部应保证无液体、无纸屑、无杂质，各排板条压紧在板架上，保持在同平面上。
3. 使用完毕，一定要拿下测试完的反应板，千万不要将反应板留在载板架上。
4. 工作温度/湿度+10° C ~ +40° C / ≤ 80% RH 不凝结。
5. 工作过程中禁止打开舱门，应避免强光直射。
6. 若有液体溅到载物台或酶标仪外壁，应用湿抹布及时擦去。
7. 每次使用完毕用湿抹布擦拭发光仪，载板架应保证每周清洁一次，以保持其洁净。

【编制测试程序】

具体的程序编制方法请参阅 autosoft 操作手册。（下附操作流程表）

此文件只供参考，用户可根据自己的情况进行修改。

发光仪日常测量、保存及打印步骤如下：



保存测量数据（必须要
数据无误才可以保存否
则无法保存）



输入本次测量的板子编
号（定量时选择是否保
存为参考曲线）